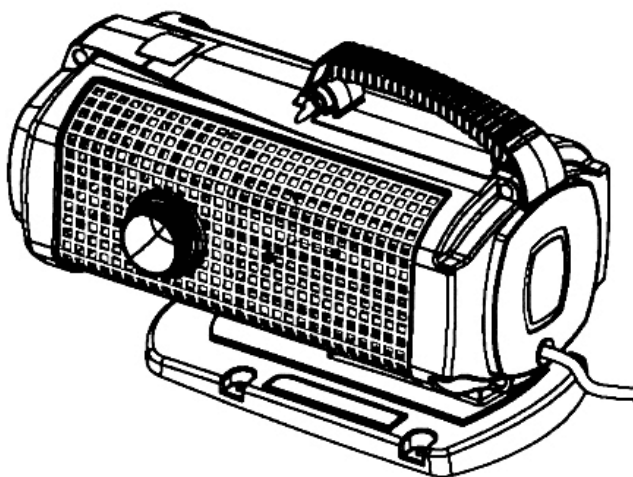


Profimax

20.000, 30.000, 40.000

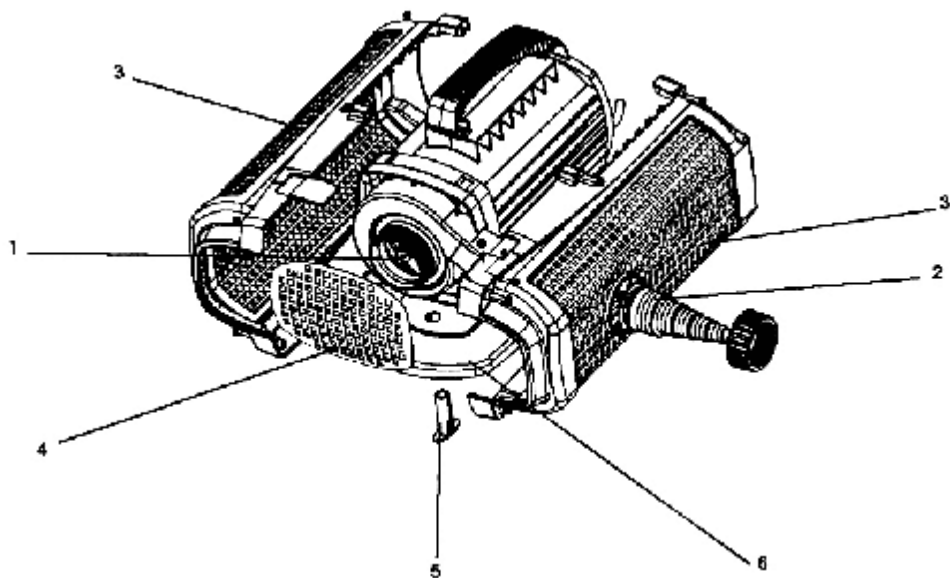
Руководство по эксплуатации

CE

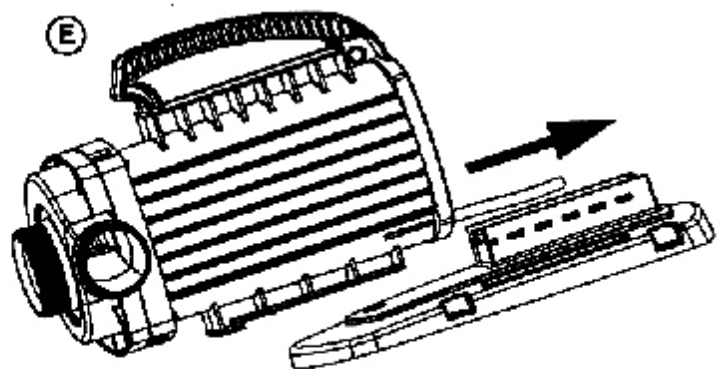
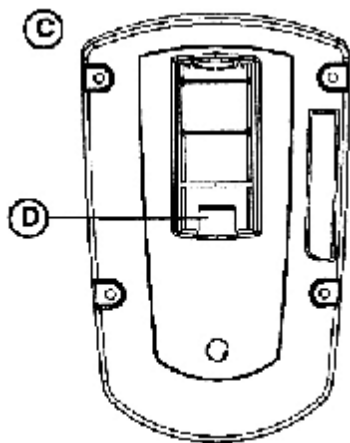
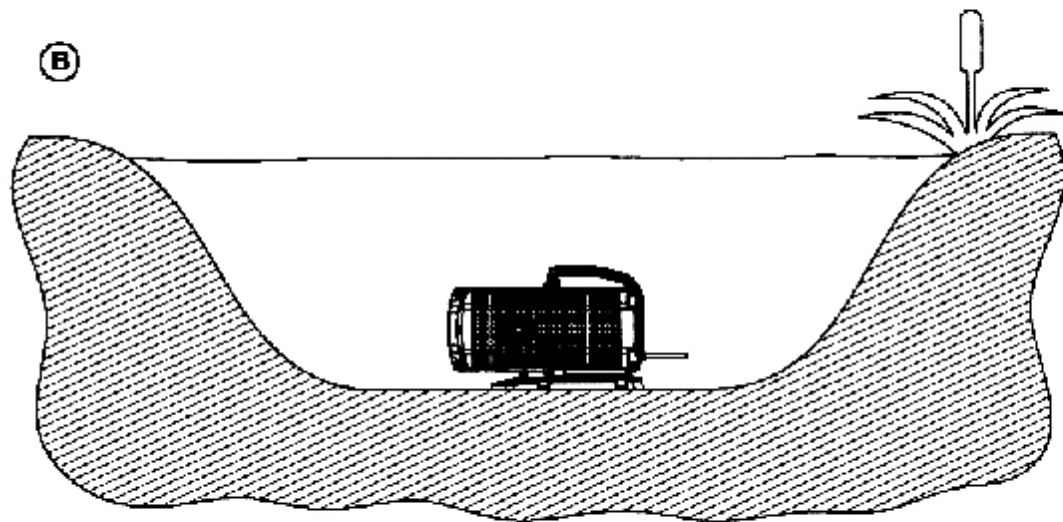
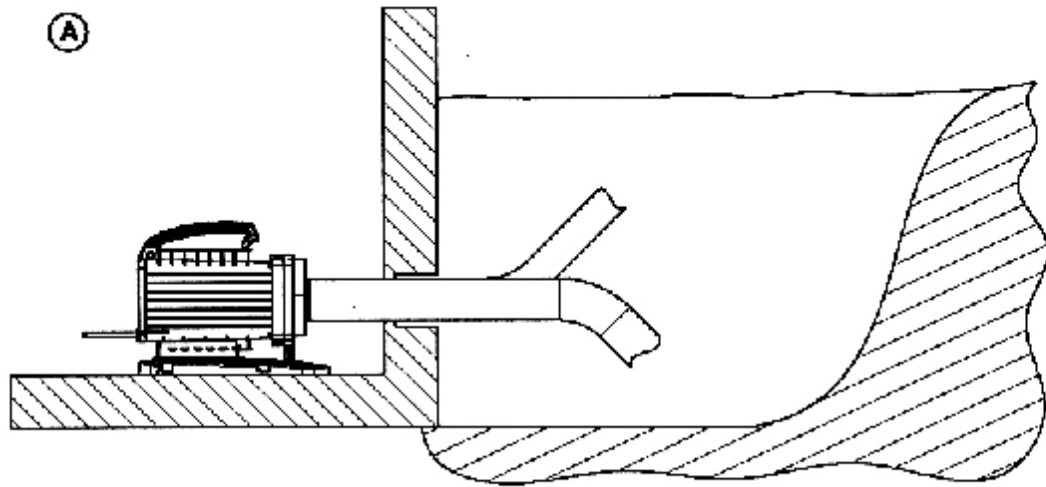


Технические характеристики

	Тип	Размеры	Вес	Номинал. напряжение	Потребл. мощности	Производительность	Высота подачи	Подключение
	20.000	420 x 240 x 266 мм	15 кг		450 Вт	20.000 л/час	8 м	
Profimax	30.000	420 x 240 x 266 мм	15 кг	220-240 В, 50 Гц	650 Вт	30.000 л/час	8,5 м	2"
	40.000	460 x 260 x 297 мм	17 кг		1100 Вт	40.000 л/час	10 м	



1	2	3	4	5	6
Всасывающий патрубок	Напорный патрубок	Боковина фильтра	Передний лист фильтра	Стабилизатор	Лапка прибора



Указания по руководству по эксплуатации

Перед первым использованием прочитайте, пожалуйста, инструкцию и ознакомьтесь с прибором. Обязательно соблюдайте меры предосторожности для правильного и безопасного применения.

Использование по назначению

Серия приборов Profimax предназначена исключительно для перекачивания обычной воды их водоемов для фонтанов. Эксплуатируется при температуре воды от +4 до +35 °С и рабочем напряжении 230 Вольт. Прибор морозоустойчив. Прибор предназначен для эксплуатации в плавательных бассейнах и водоемах при условии соблюдения национальных строительных норм.

Использование не по назначению

При использовании прибора не по назначению и при ненадлежащем обращении от него может исходить опасность для людей. При ненадлежащем использовании мы не несем ответственности, а общий допуск на эксплуатацию аннулируется.

Сертификат изготовителя СЕ

Мы подтверждаем соответствие инструкциям ЕС: инструкции по электромагнитной совместимости (89/336/ЕЛ/(З), а также инструкции по низковольтному оборудованию (73/23/ЕЛ/О). Применение нашли следующие гармонизированные стандарты: EM 60335-1, EM 60335-2-41, EM 55014-2, EM 61000-3-2, EN 61000-3-3.

Указания по мерам предосторожности

Фирма OASE изготовила данный прибор в соответствии с современными технологиями и существующими инструкциями по технике безопасности. Несмотря на это, от данного прибора может исходить опасность для людей и материальных ценностей, если прибор будет использоваться ненадлежащим образом или не по назначению, или если не будут соблюдаться указания по технике безопасности.

Из соображений безопасности детям, подросткам, лицам, которые не в состоянии осознать опасность, а также тем, кто не ознакомлен с данным руководством по эксплуатации, использовать данный прибор запрещается!

Тщательно храните данное руководство! При передаче прибора другому лицу, передайте ему также и руководство по эксплуатации. Все работы на этом приборе и взаимосвязанные с ним работы разрешается выполнять, обязательно соблюдая данное руководство.

Соприкосновение воды с электричеством при подключении не по инструкции и при ненадлежащем обращении может привести к серьезной опасности для здоровья и жизни. Никогда не открывайте корпус прибора или принадлежащие к нему части, если в руководстве по эксплуатации нет на этот счет исключительных указаний. Никогда не эксплуатируйте прибор без протока воды! Сравните электрические данные энергоснабжения с типовой табличкой на упаковке или на приборе. Обеспечьте, чтобы аппарат имел питание расчетным током утечки не менее 30 мА с дифференциальным устройством защиты (FI или RCD). Эксплуатируйте прибор только тогда, когда в воде никто не находится! Никогда не перекачивайте никакую жидкость кроме воды! При возникновении вопросов и проблем обращайтесь для Вашей собственной безопасности к электрику-специалисту! Уложите соединительный кабель в защищенном виде, чтобы были исключены повреждения. Используйте только кабель, допущенный для прокладки на улице. Следите за тем, чтобы места подключения всегда были сухими.

Монтаж

Прибор разрешается эксплуатировать только в горизонтальном положении, устойчиво на твердом основании. Позиция прибора должна находиться ниже уровня воды. Прибор

можно устанавливаться внутри водоема (с погружением) или вне его (в сухом виде). Соблюдайте примеры монтажа (А) и (В). Не носите и не тяните прибор, взявшись за соединительный кабель. Обеспечьте, чтобы прибор никогда не эксплуатировался без потока воды!

Для монтажа всасывающей линии при установке прибора вне водоема (в сухом виде), ослабив винты, снимите боковины фильтра и удалите передний лист фильтра. Соединив всасывающую линию, снова прикрутите боковины фильтра.

Для замены лампы (С) прибора можно снять в заднем направлении, деблокировав фиксаторный рычаг (D) на нижней стороне лапки прибора. Для монтажа корпус прибора наденьте на лапку прибора, пока он не зафиксируется.

Пуск в эксплуатацию

Прибор включается автоматически, если Вы подключите его к сети. Перед первым включением прибор примерно на 1 час погрузите в перекачиваемую среду. Затем прибор можно эксплуатировать примерно 10 минут при почти перекрытом напорном патрубке. Шланг для питания фильтра установить на напорном патрубке.

Электрическое соединение

Электрическое соединение разрешается в соответствии с EVU и VDE выполнять только авторизованному специалисту. На все монтажные работы распространяется инструкция VDE 0100, часть 702. Отклонение номинального напряжения: от + 6 до -10%. Все параметры мощности указаны на типовой табличке. Регулирование производительности возможно только с помощью OASE FM Profi-Master. Все работы на приборе выполняйте в обесточенном состоянии. Присоединительный шнур этого прибора замене не подвергается. При повреждении шнура прибор утилизировать.

Очистка

Сначала отсоедините сетевой штекер и защитите прибор от повторного включения. При снижении производительности прочистите корпус фильтра боковины фильтра и т.д.

Хранение в зимнее время

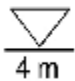


Прибор можно оставить на зиму в собранном виде. Он морозоустойчив. Несмотря на это, выполните тщательную чистку, проверьте прибор на предмет наличия повреждений. Прибор необходимо хранить в погруженном или заполненном состоянии!

Утилизация

Прибор утилизировать согласно национальным инструкциям, действующим по законодательству. Спросите у Вашего дилера.

Неисправности

Неисправность	Причина	Устранение
Прибор не работает	<ul style="list-style-type: none"> - Нет питания током - Дефектный предохранитель - Сработал переключатель F1 - Заклинило колеса насоса 	<ul style="list-style-type: none"> - Проверьте подвод тока - Проверьте или замените предохранитель - Проверьте расpredустановку и соединительный кабель - Возможно, инородные тела заклинили колесо насоса в корпусе. Проверьте фильтр
Прибор не перекачивает или перекачивает очень мало воды	<ul style="list-style-type: none"> - Нет покрытия водой в фильтре - Закрытый шибер - В системе воздушный пузырь - Забитые боковины фильтра 	<ul style="list-style-type: none"> - Проверьте уровень воды и расположение прибора - Проверьте систему водопровода - Проверьте систему водопровода - Проверьте и прочистите боковины
Прибор отключается, а спустя некоторое время снова включается	<p>Прибор перегрет:</p> <ul style="list-style-type: none"> - Рабочая среда выше + 35 °C - Забиты внутренние каналы 	<ul style="list-style-type: none"> - Эксплуатируйте прибор с более прохладной рабочей средой - Прочтите специалисту прочистить внутренние каналы

<p>IP 68</p> 		
<p>Пыленепроницаемый водонепроницаемый на глубине до 4 м</p>	<p>Не утилизировать вместе с домашним мусором</p>	<p>Внимание! Прочитайте руководство по эксплуатации</p>

№	20.000	30.000	40.000
1	26870	26870	26871
2	26698	26698	26701
3	26734	26734	26736
4	26703	26703	26703
5	-	-	27179
6	35359	35359	35359
7	6055	6055	6055
8	26688	26688	26689
9	26692	26692	26693
10	27289	27289	3616
11	35365	35366	35367
12	35361	35631	35361
13	6061	6061	6061

